

پشه آئدس



مرکز آموزشی درمانی پورسینا
واحد سلامت محیط
تابستان ۱۴۰۳

ویژگی های فیزیکی پشه آئدس

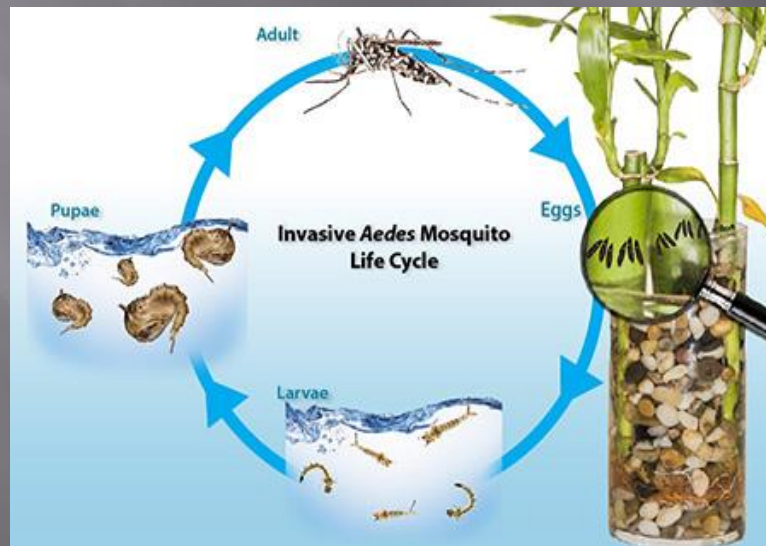
پشه های بالغ آئدس، با نشانه های سفید و سیاه روی بدن و پاهاى خود هستند. اندازه آنها معمولاً کوچک بین ۵ تا ۱۰ میلی متر است و دارای خرطوم بلندی جهت نیش زدن و خونخواری می باشند.



چرخه زندگی و رفتار پشه آئدس

چرخه زندگی پشه های آئدس شامل چهار مرحله (تخم، لارو، شفیره و بالغ) است . ماده ها تخم های سیاه رنگ را به تنهایی روی سطح مرطوب ، آبهای راکد، مرداب ها، سوراخ های درختان ویا در گیاهان نقطه اتصال بین برگ و ساقه قرار می دهند. اشیاء ساخت بشر، مانند گلدان های سفالی، ظروف پلاستیکی و لاستیک ها، گلدان گل بامبو و بشقاب زیر گلدانی مکان های رایج تخم گذاری هستند.

پس از تخم گذاری و غوطه ور شدن تخم ها در آب، لاروها به صورت دسته ای از تخم بیرون می آیند، فرآیندی که ممکن است روزها یا هفته ها طول بکشد. تخم ها می توانند دوره های طولانی خشک شدن را تحمل کنند و ماه ها زنده ماندن را حفظ کنند، این ویژگی آنها را قادر می سازد، در زمستان های سرد و سایر شرایط آب و هوایی نامطلوب زنده بمانند.

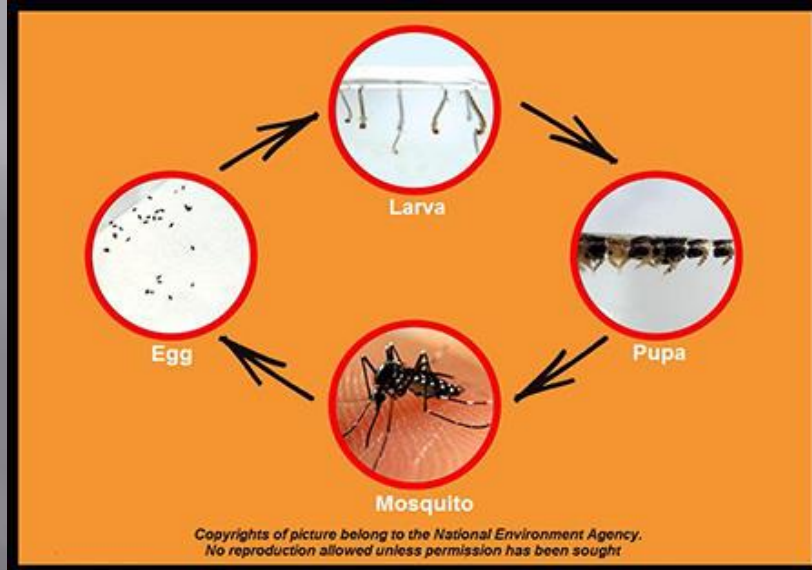


لاروهای **Aedes** در آب زندگی می کنند و معمولاً به صورت وارونه و با زاویه ای از سطح آب آویزان می شوند لاروها به شفیره تبدیل می شوند، سپس تبدیل به بالغ هایی می شوند که در سطح آب ظاهر می شوند. در عرض دو روز پس از ظهور، پشه های بالغ جفت گیری می کنند .



پشه های آئدس در طول روز تغذیه می کنند و اوج فعالیت آن ها در سحر و غروب است. آنها تمایل دارند به طور تهاجمی از انسان و بیش از یک نفر تغذیه کنند. اگرچه به نظر می رسد بسیاری از گونه ها ترجیح می دهند که در فضای باز تغذیه و تولید مثل کنند، اما برخی دیگر در ارتباط نزدیک با انسان زندگی می کنند و تخم های خود را در داخل خانه آنها می گذارند.

آئدس ها انسان ها را دوست دارند، اما نه فقط به خاطر خون خواری...
جوامع و خانه ی آدم ها مکان های مناسبی را برای زندگی و منابع
پرورش فراهم می کنند. پشه های ماده پس از خونخواری به دنبال آب
راکد می گردند تا تخم بگذارند!



تهدیدها

- گرم شدن کره زمین و گسترش حاشیه نشینی غیراستاندارد
- وجود مرز(زمینی، ریلی، دریایی و هوایی) باکشورهای احتمالی آلوده منطقه و تردد افراد و تبادل کالا بصورت رسمی و غیررسمی
- مسافرت به مناطق آلوده از جمله امارات، عربستان و . . . و امکان ورود بیمار از این مناطق
- تبادلات تجاری و بازرگانی با کشورهای آلوده و امکان ورود ناقل

تهدیدها

- وجود شرایط مناسب اقلیمی و زیست محیطی برای رشد و تکثیر ناقل در استان
- جمع آوری و مدیریت نامناسب زباله در بعضی مناطق شهری و روستایی و بخصوص در مناطق پر خطر استان
- شرایط نامطلوب نگهداری لاستیک نو، مستعمل و وسایل اسقاطی در (گمرکات، بنادر و دریانوردی) و انباشت لاستیکهای مستعمل در بعضی محیط های شهری و روستایی)
- عدم وجود بهسازی مناسب آبهای سطحی به عنوان لانه لاروی مناسب برای تخم گذاری ناقل بخصوص در مناطق پر خطر استان

نقش پشه آئدس در انتقال بیماری

پشه آئدس ، ناقل بیماریهای خطرناک تب دانگ ، چیکونگونیا و زیکا به انسان می باشد که تقریباً دارای علائم مشابهی می باشند که شایع ترین آن تب دانگی است. در کشور های شایع این بیماری مانند کشور های حوزه خلیج فارس ، پاکستان و هند، پشه های آلوده با گزش انسان، بیماری را به افراد منتقل می کنند. ویروس تب دانگی از انسان بیمار به پشه منتقل شده و سپس از پشه آلوده به افراد سالم منتقل می شود. این بیماری از انسان به انسان منتقل نمی شود.

علائم بیماری تب دانگ

یک بیماری ویروسی است که به دنبال گزش پشه آئدس منتقل می شود. این بیماری، به علت درد شدید، اصطلاحاً به تب استخوان شکن نیز معروف است. از علائم این بیماری سردرد، تب، درد شدید استخوانها و مفاصل، گلودرد، التهاب حلق و ملتحمه چشم، بی اشتهایی، تهوع و استفراغ می تواند وجود داشته باشد.

- لازم به ذکر است برخی از علائم این بیماری شبیه آنفلوآنزای شدید می باشد

این بیماری ممکن است با علائم خونریزی خفیف زیر پوستی و خونریزی از غشاهای مخاطی (بینی ، لثه و ...) نیز همراه باشد.

در صورت ادامه بیماری و استمرار تب، ممکن است علائم و عوارض زیر ایجاد شود:

۱- نارسایی شدید در ارگانهای مختلف (کبد، کلیه و...)

۲- گردش خون ضعیف

۳- خستگی و بیقراری

۴- درد شکمی

۵- زردی

۶- تشنج و کما که در صورت عدم تشخیص و درمان سریع منجر به مرگ می شود.

با توجه به اینکه در حال حاضر واکسن و درمان قطعی برای کنترل بیماریهای ناشی از گزش پشه آئدس وجود ندارد. بهترین راه پیشگیری از ابتلا به این بیماری، جلوگیری از گزش پشه آئدس است.

اقدامات پیشگیرانه

- بهسازی محیط
- اقدامات پیشگیرانه شخصی
- کنترل بیولوژیکی
- کنترل شیمیایی
- آموزش سلامت
- مشارکت جامعه

بهسازی محیط

□ مخزن ذخیره آب و چاه های استفاده نشده

هر زمان که آب لوله کشی ناکافی باشد و فقط در ساعات محدود یا با فشار کم در دسترس باشد، سبب ذخیره آب در انواع مختلف از ظروف می شود، در نتیجه منجر به پرورش پشه آئدس می گردد. اکثریت چنین ظروفی بزرگ و سنگین هستند و نمی توان به راحتی تمیز نمود. در مناطق روستایی، چاه های استفاده نشده می تواند سبب پرورش پشه گردد.

□ **اقدام اصلاحی:** می توان با تحویل آب کافی به مردم سبب کاهش ذخیره آب توسط مردم در ظروف شد. تمیز کردن ظروف نگهداری آب (باید هر هفته با پودر سفید کننده حاوی ترکیبات کلرتمیز و شسته شوند) و نیز پوشاندن مخازن می تواند موثر واقع شود.



بهسازی محیط

□ گلدان گل با آب

□ اقدامات اصلاحی: تمیز نمودن و پرکردن با شن و خاک

□ گیاهان گلدانی با زیرگلدانی

□ اقدامات اصلاحی: تمیز نمودن و خشک نگه داشتن زیر گلدانی



بهسازی محیط

□ استخر / آبنما زینتی

□ اقدامات اصلاحی: تمیز نمودن (هر هفته با پودر سفید کننده حاوی ترکیبات کلرتمیز و شسته شوند)



بهسازی محیط

□ ظرف آب حیوانات

□ اقدامات اصلاحی: تمیز نمودن (هر هفته با پودر سفید کننده حاوی ترکیبات کلرتمیز و شسته شوند)



بهسازی محیط

- ناودان سقف
- اقدامات اصلاحی: تمیز نمودن



بهبودی محیط

▣ لاستیک های مستعمل

▣ اقدامات اصلاحی: پوشش مناسب، نگهداری در انبارهای سرپوشیده، پرکردن با شن و خاک، جمع آوری و بازیافت



بہسازی محیط

- وسایل بزرگ دور ریخته شده، قوطی حلبی و بطری ها
- اقدامات اصلاحی: جمع آوری و بازیافت و سوراخ کردن



بهسازی محیط

- سوراخ های درخت و سنگ
- اقدامات اصلاحی: پر کردن باشن و خاک



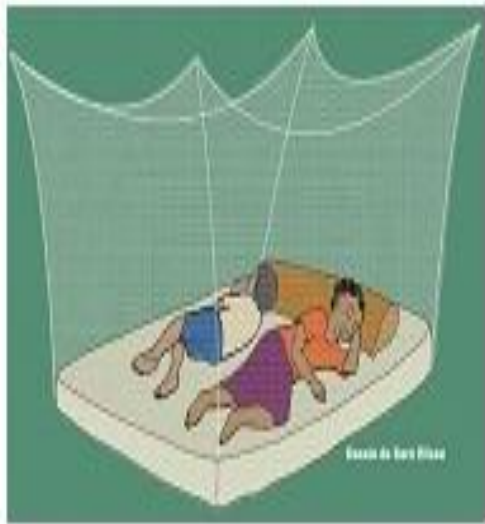
بهسازی محیط

- کانالهای آبهای سطحی
- اقدامات اصلاحی: شستشو (فلاشینگ) کانالهای آب حداقل هر هفته یکبار، شیب دادن مناسب کف کانالها



اقدامات پیشگیرانه شخصی

- از لباس کاملا پوشیده با آستین های بلند ، شلوار بلند، جوراب و کفش که اندام ها را بپوشاند استفاده کنیم.
- در فصل شیوع این بیماری (فصل گرما) از مسافرت به مناطق آلوده پرهیز کنیم.
- در محیط های آلوده از حشره کش الکتریکی، اسپری و قرص های حشره کش استفاده کنیم.
- هنگام استراحت در شبانه روز در محیط های باز حتما از پشه بند استفاده کنیم.
- برای جلوگیری از ورود پشه به داخل ساختمان، بر روی درب و پنجره ها توری نصب کنیم.
- بیمار مبتلا به تب دانگ را داخل یک اتاق ایزوله بستری کنیم.



کنترل بیولوژیکی

□ استفاده از ماهیان لارو خوار در مخازن زینتی، فواره ها و...



کنترل شیمیایی

- استفاده از لاروکش های شیمیایی در منابع آبی بزرگ
- استفاده از سموم مانند دلتامترین برای از بین بردن پشه بالغ



آموزش سلامت

□ از طریق منابع رسانه ای مختلف مانند تلویزیون، رادیو، فضاهاى مجازى و غيره، دانش را در مورد بيمارى و ناقل به مردم عادى منتقل كنيد.

مشارکت جامعه

□ حساس سازی و مشارکت جامعه برای شناسایی مکان های
تکثیر آندس و از بین بردن آنها

نکته پایانی

آب راکد را بیرون بریزید و ظروف استفاده نشده را بیرون بیاندازید. همه پشه ها برای تخم گذاری و رشد به آب راکد نیاز دارند. از بین بردن آب راکد در اطراف خانه شما در مرحله اول از رشد پشه ها جلوگیری می کند. به این روش «کاهش منبع» می گویند. اگر به صورت هفتگی انجام شود، در از بین بردن پشه ها بسیار کاربردی تر از هر آفت کش است!

کاهش منبع پشه را بخشی از برنامه هفتگی خود قرار دهیم.
با هم می توانیم محیط را سالم تر نگه داریم.